

# **Аналитическая справка по итогам Всероссийской проверочной работы в 5 классе по биологии**

## ***Правовое обеспечение***

ВПР были проведены согласно приказу Министерства образования и науки РФ от 27.01.2017 № 69 «О проведении мониторинга качества образования», в соответствии с графиком проведения мероприятий, направленных на исследование качества образования на 2016-2017 годы, утвержденным Федеральной службой по надзору в сфере образования и науки от 30.08.2016г № 2322-05, и распоряжением Росособнадзора «О проведении Всероссийских проверочных работ в 2017 году» от 23.03.2017 № 05-104.

Всероссийская проверочная работа (ВПР) предназначена для итоговой оценки учебной подготовки учащихся, изучавших школьный курс на базовом уровне.

Цель анализа – получение данных, позволяющих представить уровень образовательных достижений, выявить недостатки, построить траекторию их исправления и подготовить методические рекомендации для учителей, администрации ОО, а также для учеников и их родителей.

### **Описание контрольных измерительных материалов для проведения в 2017 году диагностической работы**

#### **по БИОЛОГИИ**

#### **5 класс**

## **1. Назначение всероссийской проверочной работы**

В соответствии с Планом действий по модернизации общего образования на 2011-2015 гг., утвержденным распоряжением Правительства РФ от 7 сентября 2010 г. № 1507-р, в Российской Федерации реализуется поэтапное введение Федерального государственного образовательного стандарта (ФГОС) основного общего образования во всех общеобразовательных организациях Российской Федерации. В рамках этого процесса начиная с сентября 2015 г. обучающиеся 5 классов во всех школах России обучаются в соответствии с новым образовательным стандартом.

Всероссийские проверочные работы (ВПР) проводятся с учетом национально-культурной и языковой специфики многонационального российского общества в целях осуществления мониторинга результатов перехода на ФГОС и направлены на выявление уровня подготовки школьников.

Назначение ВПР по учебному предмету «Биология» - оценить уровень общеобразовательной подготовки учащихся 5 классов в соответствии с требованиями ФГОС. ВПР позволяют осуществить диагностику достижения предметных и метапредметных результатов, в том числе овладение межпредметными понятиями и способность использования универсальных учебных действий (УУД) в учебной, познавательной и социальной практике. Результаты ВПР в совокупности с имеющейся в общеобразовательной организации информацией, отражающей индивидуальные образовательные траектории обучающихся, могут быть использованы для оценки личностных результатов обучения.

Результаты ВПР могут быть использованы общеобразовательными организациями для совершенствования методики преподавания биологии на начальном этапе обучения предмету, муниципальными и региональными органами исполнительной власти, осуществляющими государственное управление в сфере образования, для анализа текущего состояния муниципальных и региональных систем образования и формирования программ их развития.

Не предусмотрено использование результатов ВПР для оценки деятельности общеобразовательных организаций, учителей, муниципальных и региональных органов исполнительной власти, осуществляющих государственное управление в сфере образования.

## **2. Документы, определяющие содержание проверочной работы**

Содержание и структура проверочной работы определяются на основе Федерального государственного

образовательного стандарта основного общего образования (приказ Минобрнауки России от 17.12.2010 № 1897) с учётом Примерной основной образовательной программы основного общего образования (одобрена решением федерального учебно-методического объединения по общему образованию (протокол от 08.04.2015 № 1/15)) и содержания учебников, включённых в Федеральный перечень на 2016 / 17 учебный год.

### **3. Подходы к отбору содержания, разработке структуры варианта проверочной работы**

Всероссийские проверочные работы основаны на системнодеятельностном, компетентностном и уровневом подходах в обучении.

В рамках ВПР наряду с предметными результатами обучения учеников основной школы оцениваются также метапредметные результаты, в том числе уровень сформированности универсальных учебных действий (УУД) и овладения межпредметными понятиями.

Предусмотрена оценка сформированности следующих УУД.

*Регулятивные действия:* целеполагание, планирование, контроль и коррекция, саморегуляция.

*Общеучебные универсальные учебные действия:* поиск и выделение необходимой информации; структурирование знаний; осознанное и произвольное построение речевого высказывания в письменной форме; выбор наиболее эффективных способов решения задач в зависимости от конкретных условий; рефлексия способов и условий действия, контроль и оценка процесса и результатов деятельности; смысловое чтение как осмысление цели чтения и выбор вида чтения в зависимости от цели; определение основной и второстепенной информации; моделирование, преобразование модели.

*Логические универсальные действия:* анализ объектов в целях выделения признаков; синтез, в том числе самостоятельное достраивание с восполнением недостающих компонентов; выбор оснований и критериев для сравнения; подведение под понятие; выведение следствий; установление причинноследственных связей; построение логической цепи рассуждений; доказательство.

*Коммуникативные действия:* умение с достаточной полнотой и точностью выражать свои мысли в соответствии с задачами и условиями коммуникации, владение монологической и диалогической формами речи в соответствии с грамматическими и синтаксическими нормами родного языка.

Контрольные измерительные материалы (*далее КИМ*) ВПР направлены на проверку сформированности у обучающихся естественнонаучных требований:

- формирование целостной научной картины мира;
- овладение научным подходом к решению различных задач;
- овладение умениями формулировать гипотезы, конструировать, проводить эксперименты, оценивать полученные результаты;
- овладение умением сопоставлять экспериментальные и теоретические знания с объективными реалиями окружающего мира;
- воспитание ответственного и бережного отношения к окружающей среде;
- формирование умений безопасного и эффективного использования лабораторного оборудования, проведения точных измерений и адекватной оценки полученных результатов, представления научно обоснованных аргументов своих действий, основанных на межпредметном анализе учебных задач.

КИМ ВПР направлены на проверку сформированности у обучающихся предметных требований:

- формирование первоначальных систематизированных представлений о биологических объектах, процессах, явлениях, закономерностях, о взаимосвязи живого и неживого в биосфере, овладение понятийным аппаратом биологии;
- приобретение опыта использования методов биологической науки и проведения несложных биологических экспериментов для изучения живых организмов и человека;
- освоение приемов выращивания и размножения культурных растений и домашних животных, ухода за

ними.

Ключевыми особенностями ВПР по биологии в 5 классе являются:

- соответствие ФГОС основного общего образования;
- соответствие отечественным традициям преподавания учебного предмета «Биология»;
- учет национально-культурной и языковой специфики многонационального российского общества;
- отбор для контроля наиболее значимых аспектов подготовки как с точки зрения использования результатов обучения в повседневной жизни и продолжения образования;

Изучение биологии в 5 классе и содержание ВПР по биологии для 5 класса базируются на образовательных результатах освоения обучающимися предмета «Окружающий мир» в начальной школе. Так по итогам обучения в начальной школе обучающиеся могут различать явления природы; знают о частях растения (корень, стебель, лист, цветок, плод, семя), необходимых для жизни растения условиях (свет, тепло, воздух, вода), разнообразии растений (деревья, кустарники, травы; основные дикорастущие и культурные растения; растения родного края, их названия и краткая характеристика на основе наблюдений); понимают роль растений в природе и жизни людей; знают о разнообразии животных (насекомые, рыбы, птицы, звери, их отличия и др.; дикие и домашние животные; животные родного края, названия, краткая

характеристика на основе наблюдений), условиях, необходимых для жизни животных (воздух, вода, тепло, пища), понимают роль домашних животных в природе и жизни людей. К окончанию обучения в начальной школе ученики также умеют описывать на основе предложенного плана объекты живой и неживой природы, выделять их основные существенные признаки; обнаруживать простейшие взаимосвязи между живой и неживой природой, взаимосвязи в живой природе; работать с естественнонаучной информацией и мн. др.

Тексты заданий в вариантах ВПР учитывают формулировки, принятые в учебниках, включенных в Федеральный перечень учебников, рекомендуемых Министерством образования и науки РФ к использованию при реализации имеющих государственную аккредитацию образовательных программ основного общего образования. Проверяемое в экзаменационных материалах содержание не выходит за рамки требований ФГОС ООО и не зависит от рабочих программ и учебников, по которым ведется преподавание биологии в конкретных образовательных организациях.

#### **4. Структура варианта проверочной работы**

Вариант проверочной работы состоит из 8 заданий, которые различаются по содержанию и проверяемым требованиям.

Задания 1-5, 7-8 основаны на изображениях конкретных биологических объектов, статистических таблицах и требуют анализа изображений и статистических данных, характеристики объектов по предложенному плану, классификации и/или систематизации объектов по определенному признаку, применения биологических знаний при решении практических задач.

Задание 6 предполагает заполнение пропусков в тексте биологического содержания с помощью терминов из предложенного перечня.

## 5. Кодификаторы проверяемых элементов содержания и требований к уровню подготовки

В табл. 1 приведен кодификатор проверяемых элементов содержания

Таблица 1

### Раздел Живые организмы

Код	Проверяемые элементы содержания
<b>1</b>	<b>Биология - наука о живых организмах</b>
1.1	Биология как наука. Методы изучения живых организмов. Роль биологии в познании окружающего мира и практической деятельности людей.
1.2	Соблюдение правил поведения в окружающей среде. Бережное отношение к природе. Охрана биологических объектов.
1.3	Правила работы в кабинете биологии, с биологическими приборами и инструментами.
1.4	Свойства живых организмов ( <i>структурированность, целостность, обмен веществ, движение, размножение, развитие, раздражимость, приспособленность, наследственность и изменчивость</i> ) их проявление у растений, животных, грибов и бактерий.
<b>2</b>	<b>Клеточное строение организмов</b>
2.1	Клетка - основа строения и жизнедеятельности организмов. <i>Методы изучения клетки.</i>
2.2	Строение и жизнедеятельность клетки. Бактериальная клетка. Животная клетка. Растительная клетка. Грибная клетка.
2.3	<i>Ткани организмов.</i>
<b>3</b>	<b>Многообразие организмов</b>
3.1	Клеточные и неклеточные формы жизни.
3.2	Организм. Классификация организмов. Принципы классификации. Одноклеточные и многоклеточные организмы.
3.3	Основные царства живой природы.
<b>4</b>	<b>Среды жизни</b>
4.1	Среда обитания. Факторы среды обитания. Места обитания.
4.2	Приспособления организмов к жизни в наземно-воздушной среде.
4.3	Приспособления организмов к жизни в водной среде.
4.4	Приспособления организмов к жизни в почвенной среде.
4.5	Приспособления организмов к жизни в организменной среде.
4.6	Растительный и животный мир родного края.
<b>5</b>	<b>Царство Растения</b>
5.1	Многообразие и значение растений в природе и жизни человека.
5.2	Общее знакомство с цветковыми растениями. Растительные ткани и органы растений. Вегетативные
5.3	Растение - целостный организм (биосистема).
5.4	Условия обитания растений. Среды обитания растений.
5.5	Сезонные явления в жизни растений.
<b>6</b>	<b>Органы цветкового растения</b>
6.1	Семя. Строение семени.
6.2	Корень. Зоны корня. Виды корней. Корневые системы. Значение корня. Видоизменения корней.
6.3	Побег. Генеративные и вегетативные побеги. Строение побега. Разнообразие и значение побегов.
6.4	Почки. Вегетативные и генеративные почки.
6.5	Строение листа. Листорасположение. Жилкование листа.
6.6	Стебель. Строение и значение стебля.
6.7	Строение и значение цветка. Соцветия. Опыление. Виды опыления.
6.8	Строение и значение плода. Многообразие плодов. Распространение плодов.
<b>7</b>	<b>Микроскопическое строение растений</b>
7.1	Разнообразие растительных клеток.
7.2	Ткани растений.
7.3	Микроскопическое строение корня. Корневой волосок.
7.4	Микроскопическое строение стебля.

7.5	Микроскопическое строение листа.
8	Жизнедеятельность цветковых растений
8.1	Процессы жизнедеятельности растений. Обмен веществ и превращение энергии: почвенное питание
8.2	Движения. Рост, развитие и размножение растений. Половое размножение растений.
8.3	Приемы выращивания и размножения растений и ухода за ними.
9	Многообразие растений
9.1	Классификация растений.
9.2	Многообразие цветковых растений.
9.3	Меры профилактики заболеваний, вызываемых растениями.
10	Царство Животные
10.1	Общее знакомство с животными.
10.2	Среды обитания животных. Сезонные явления в жизни животных.
10.3	Разнообразие отношений животных в природе.
10.4	Значение животных в природе и жизни человека.

В табл. 2 приведен кодификатор проверяемых требований к уровню подготовки.

Таблица 2

Код	Проверяемые требования к уровню подготовки
1	<b>Метапредметные</b>
	1.1 умение определять понятия, создавать обобщения, устанавливать аналогии, классифицировать, самостоятельно выбирать основания и критерии для классификации
	1.2 умение устанавливать причинно-следственные связи, строить логическое рассуждение, умозаключение (индуктивное, дедуктивное и по аналогии) и делать выводы
	1.3 умение создавать, применять и преобразовывать знаки и символы, модели и схемы для решения учебных и познавательных задач
	1.4 смысловое чтение
	1.5 умение осознанно использовать речевые средства в соответствии с задачей коммуникации для выражения своих чувств, мыслей и потребностей; планирования и регуляции своей деятельности; владение устной и письменной речью, монологической контекстной речью
	1.6 формирование и развитие экологического мышления, умение применять его в познавательной, коммуникативной, социальной практике и профессиональной ориентации
	1.7 умение оценивать правильность выполнения учебной задачи, собственные возможности ее решения
	1.8 владение основами самоконтроля, самооценки, принятия решений и осуществления осознанного выбора в учебной и познавательной деятельности
2	<b>Предметные</b>
	2.1 формирование системы научных знаний о живой природе, закономерностях ее развития, исторически быстром сокращении биологического разнообразия в биосфере в результате деятельности человека, для развития современных естественнонаучных представлений о картине мира
	2.2 формирование первоначальных систематизированных представлений о биологических объектах, процессах, явлениях, закономерностях, об основных биологических теориях, об экосистемной организации жизни, о взаимосвязи живого и неживого в биосфере, о наследственности и изменчивости; овладение понятийным аппаратом биологии
	2.3 приобретение опыта использования методов биологической науки и проведения несложных биологических экспериментов для изучения живых организмов и человека, проведения экологического мониторинга в окружающей среде
	2.4 формирование основ экологической грамотности: способности оценивать последствия деятельности человека в природе, влияние факторов риска на здоровье человека; выбирать целевые и смысловые установки в своих действиях и поступках по отношению к живой природе, здоровью своему и окружающих, осознание необходимости действий по сохранению биоразнообразия и природных местообитаний видов растений и животных
	2.5 формирование представлений о значении биологических наук в решении проблем необходимости рационального природопользования защиты здоровья людей в условиях быстрого изменения экологического качества окружающей среды
	2.6 освоение приемов оказания первой помощи, рациональной организации труда и отдыха, выращивания и размножения культурных растений и домашних животных, ухода за ними

## 6. Типы заданий, сценарии выполнения заданий

Задание 1 направлено на выявление уровня овладения умениями выделять существенные признаки биологических объектов. Первая часть задания проверяет умение обучающихся различать на рисунке основные части (органы, системы органов) биологического объекта. Вторая часть задания требует соотнести изображённый объект с выполняемой функцией. Третья часть задания проверяет умение проводить классификацию по выделенным признакам.

Задание 2 проверяет понимание пятиклассниками основных процессов жизнедеятельности.

Задание 3 требует от обучающегося проявить умение использовать методы описания биологических объектов по определённому плану.

Задание 4 направлено на проверку освоения элементарных представлений о практической значимости биологических объектов для человека.

Задание 5 направлено на выявление уровня овладения умением различать биологические объекты и их части.

Задание 6 позволяет выявить умение использовать биологические термины в заданном контексте. Оно предполагает заполнение пропусков в тексте биологического содержания словами из предложенного перечня.

Задание 7 предполагает работу с табличным материалом. Первая часть задания проверяет умение обучающихся анализировать статистические данные. Вторая часть задания проверяет знание биологических объектов, о которых идёт речь в таблице. Третья часть задания выявляет понимание обучающимися сферы практического использования в деятельности человека биологических объектов, о которых идёт речь в таблице.

Задание 8 направлено на выявление умений обучающихся работать с текстом биологического содержания. Первая часть задания требует выделить в содержании текста признаки в соответствии с поставленной задачей. Вторая часть задания предполагает письменное описание биологического объекта по приведённому плану.

## 7. Распределение заданий проверочной работы по уровню сложности

В таблице 3 представлена информация о распределении заданий проверочной работы по уровню сложности.

*Таблица 3*

Уровень сложности заданий	Количество заданий	Максимальный первичный балл	Процент максимального первичного балла за выполнение заданий данного уровня сложности от максимального первичного балла за всю работу, равного 21
Базовый	6(8) <sup>1</sup>	17	81
Повышенный	2	4	19
Итого	8	21	100

<sup>1</sup> Задания 1 и 8 содержат элементы как базового, так и повышенного уровней сложности.

## 8. Система оценивания выполнения отдельных заданий и работы в целом

Правильно выполненная работа оценивается **21 баллом**.

Правильный ответ на задание 1 оценивается в **5 баллов**: часть 1.1 - 2 балла, часть 1.2 - 1 балл, часть 1.3 - 2 балла (если в ответе допущена одна ошибка (в том числе написана лишняя цифра или не написана одна необходимая цифра), выставляется 1 балл; если допущено две или более ошибки - 0 баллов).

Правильный ответ на каждое из заданий 2, 4 и 5 оценивается **1 баллом**.

Полный правильный ответ на каждое из заданий 3 и 6 оценивается **2 баллами**. Если в ответе допущена

одна ошибка (в том числе написана лишняя цифра или не написана одна необходимая цифра), выставляется 1 балл; если допущено две или более ошибки - 0 баллов.

Правильный ответ на задание 7 оценивается в **5 баллов**: каждая из частей задания оценивается в 2 балла. Часть 7.1 оценивается в соответствии с критериями. Полный правильный ответ на часть 7.2 оценивается 2 баллами. Если в ответе допущена одна ошибка (в том числе написана лишняя цифра или не написана одна необходимая цифра), выставляется 1 балл; если допущено две или более ошибки - 0 баллов. Правильный ответ на задание 7.3 оценивается 1 баллом.

Правильный ответ на задание 8 оценивается в **4 балла**: каждая из частей задания оценивается в 2 балла. Полный правильный ответ на часть 8.1 оценивается 2 баллами. Если в ответе допущена одна ошибка (в том числе написана лишняя цифра или не написана одна необходимая цифра), выставляется 1 балл; если допущено две или более ошибки - 0 баллов. Часть 8.2. оценивается в соответствии с критериями.

*Таблица 4*

**Рекомендации по переводу первичных баллов  
в отметки по пятибалльной шкале**

Отметка по пятибалльной шкале	«2»	«3»	«4»	«5»
<b>Первичные баллы</b>	0-9	10-13	14-17	18-21

**9. Продолжительность проверочной работы**

На выполнение проверочной работы по учебному предмету «Биология» дается 45 минут.

**10. Дополнительные материалы и оборудование**

При проведении работы разрешается использовать линейку и карандаш.

**11. Рекомендации по подготовке к проверочной работе**

Специальная подготовка к проверочной работе не требуется.



№	Проверяемые требования (умения)	Блоки ПООП НОО выпускник научится / получит возможность научиться	Код КЭС / КТ	Уровень сложности	Максимальный балл за выполнение задания	Примерное время выполнения задания обучающимся (в минутах)
1	умение создавать, применять и преобразовывать знаки и символы, модели и схемы для решения учебных и познавательных задач; формирование первоначальных систематизированных представлений о биологических объектах, процессах, явлениях, закономерностях, о взаимосвязи живого и неживого в биосфере, овладение понятийным аппаратом биологии	выделять существенные признаки биологических объектов (клеток и организмов растений, животных) и процессов, характерных для живых организмов / находить информацию о растениях, животных в научнопопулярной литературе, биологических словарях, справочниках, Интернет ресурсе, анализировать и оценивать ее, переводить из одной формы в другую	5.3/2.2	Б Б П	5	10
2	умение определять понятия, создавать обобщения; формирование первоначальных систематизированных представлений о биологических объектах, процессах, явлениях, закономерностях	сравнивать биологические объекты (растения, животные), процессы жизнедеятельности; делать выводы и умозаключения на основе сравнения	1.4/2.2	Б	1	2
3	умение классифицировать, самостоятельно выбирать основания и критерии для классификации; приобретение опыта использования методов биологической науки и проведения несложных биологических экспериментов для изучения живых организмов	различать по внешнему виду, схемам и описаниям реальные биологические объекты или их изображения, выявлять отличительные признаки биологических объектов	1.1/2.3	Б	2	5
4	умение устанавливать причинно-следственные связи, строить логическое рассуждение, умозаключение (индуктивное, дедуктивное и по аналогии) и делать выводы; выбирать целевые и смысловые установки в своих действиях и поступках по отношению к живой природе	раскрывать роль различных организмов в жизни человека	1.1/2.4	Б	1	3

5	умение <i>создавать, применять и преобразовывать знаки и символы, модели и схемы для решения учебных и познавательных задач;</i> формирование первоначальных систематизированных представлений о биологических объектах, процессах, явлениях, закономерностях, овладение понятийным аппаратом биологии	выделять существенные признаки биологических объектов (клеток и организмов растений, животных) и процессов, характерных для живых организмов	2.2/2.2	Б	1	2
6	умение <i>осознанно использовать речевые средства в соответствии с задачей коммуникации;</i> формирование первоначальных систематизированных представлений о биологических объектах, процессах, явлениях, закономерностях, овладение понятийным аппаратом биологии	выделять существенные признаки биологических объектов (клеток и организмов растений, животных) и процессов, характерных для живых организмов	8.1/2.2	Б	2	5
7	умение <i>создавать, применять и преобразовывать знаки и символы, модели и схемы для решения учебных и познавательных задач;</i> приобретение опыта использования методов биологической науки и проведения несложных биологических экспериментов для изучения живых организмов	использовать методы биологической науки: наблюдать и описывать биологические объекты и процессы	8.3/2.3	Б	5	8
8	умение <i>осознанно использовать речевые средства в соответствии с задачей коммуникации;</i> формирование первоначальных систематизированных представлений о биологических объектах, процессах, явлениях, закономерностях, овладение понятийным аппаратом биологии	сравнивать биологические объекты (растения, животные), процессы жизнедеятельности; делать выводы и умозаключения на основе сравнения / <i>создавать собственные письменные и устные сообщения о растениях, животных на основе нескольких источников информации</i>	4.6	П Б	4	10

Всего **8** заданий.

Максимальный балл - **21**.

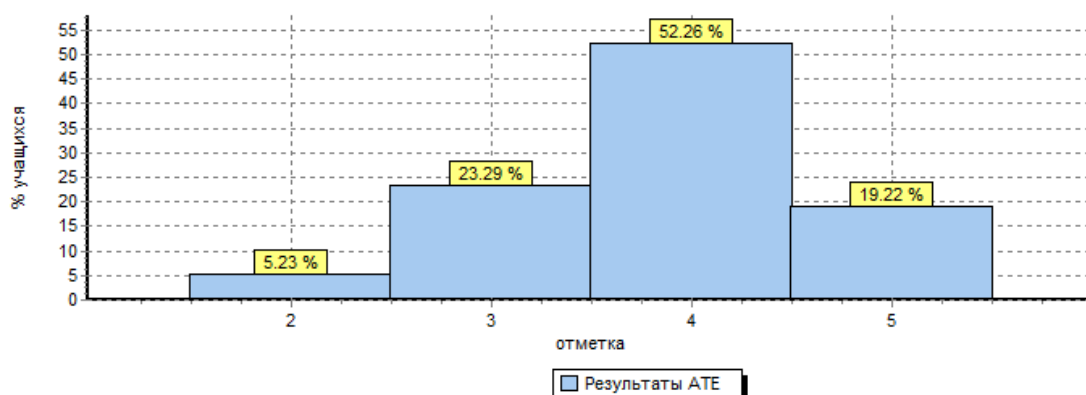
Время выполнения проверочной работы - **45** минут.

**В выполнении ВПР принимали участие 14 ОУ**  
**Статистика по отметкам**

Максимальный первичный балл: 22

АТЕ	Кол-во уч.	Распределение групп баллов в %			
		2	3	4	5
<b>Вся выборка</b>	929869	10.2	29.8	<b>47.5</b>	<b>12.5</b>
<b>г. Санкт-Петербург</b>	29119	8.6	26.3	<b>50.7</b>	<b>14.4</b>
<b>муниципальный округ Московская заस्ताва</b>	1108	5.2	23.3	<b>52.3</b>	<b>19.2</b>

Общая гистограмма отметок



Распределение отметок по вариантам

Вариант	2	3	4	5	Кол-во уч.
4			1		1
11	17	141	329	82	569
12	41	117	249	131	538
<b>Комплект</b>	58	258	579	213	1108

Столбец "Распределение групп баллов в %":

Если группа баллов «2» более 50% (успеваемость менее 50%), соответствующая ячейка графы «2» маркируется серым цветом;

Если количество учеников в группах баллов «5» и «4» в сумме более 50% (кач-во знаний более 50%), соответствующие ячейки столбцов «4» и «5» маркируются жирным шрифтом

Следует отметить, что уровень «5» в районе превышает среднегородские показатели на 7,5%,

«4» на 9%, а уровень неуспешных учащихся ниже средних показателей по городу 1.65 р.

Уровень неуспешных обучающихся диагностирован ГБОУ СОШ №355 , ГБОУ школа №372 , ГБОУ

школа №484 ,ГБОУ СОШ №508, ГБОУ СОШ №536 (в сравнении с результатами города)  
**Статистика по отметкам**

ОО	Кол- во уч.	Распределение групп баллов в %			
		2	3	4	5
<b>Вся выборка</b>	92986 9	10.2	29.8	<b>47.5</b>	<b>12.5</b>
<b>г. Санкт-Петербург</b>	29119	8.6	26.3	<b>50.7</b>	<b>14.4</b>
<b>муниципальный округ Московская застава</b>	1108	5.2	23.3	<b>52.3</b>	<b>19.2</b>
(sch780331) ГБОУ лицей №373	54	1.9	14.8	<b>64.8</b>	<b>18.5</b>
(sch783334) ГОУ СОШ №351	34	0	29.4	<b>58.8</b>	<b>11.8</b>
(sch783337) ГБОУ СОШ №355	43	11.6	48.8	37.2	2.3
(sch783338) ГБОУ СОШ № 356	76	1.3	15.8	<b>63.2</b>	<b>19.7</b>
(sch783340) ГБОУ СОШ №362	90	0	11.1	<b>57.8</b>	<b>31.1</b>
(sch783341) ГБОУ лицей №366	107	1.9	6.5	<b>46.7</b>	<b>44.9</b>
(sch783342) ГБОУ СОШ № 371	62	0	9.7	<b>54.8</b>	<b>35.5</b>
(sch783343) ГБОУ школа №372	66	22.7	36.4	34.8	6.1
(sch783346) ГБОУ школа №484	48	12.5	35.4	<b>43.8</b>	<b>8.3</b>
(sch783348) ГБОУ СОШ №489	108	6.5	22.2	<b>61.1</b>	<b>10.2</b>
(sch783350) ГБОУ СОШ №496	20	0	30	<b>65</b>	<b>5</b>
(sch783352) ГБОУ СОШ №508	59	10.2	23.7	<b>57.6</b>	<b>8.5</b>
(sch783354) ГБОУ СОШ № 510	36	2.8	33.3	<b>58.3</b>	<b>5.6</b>
(sch783355) ГБОУ СОШ №519	43	0	16.3	<b>53.5</b>	<b>30.2</b>

ОО	Кол-во уч.	Распределение групп баллов в %			
		2	3	4	5
(sch783357) ГБОУ СОШ №525	52	0	11.5	<b>61.5</b>	<b>26.9</b>
(sch783359) ГБОУ СОШ №536	46	21.7	28.3	<b>39.1</b>	<b>10.9</b>
(sch783361) ГБОУ СОШ №543	46	6.5	63	26.1	4.3
(sch786002) ЧОУ СОШ "Гимназия "Северная Венеция"	2	0	0	<b>100</b>	<b>0</b>
(sch786006) ГБОУ СОШ №376	83	1.2	36.1	<b>57.8</b>	<b>4.8</b>
(sch786014) ГБОУ СОШ № 684 "Берегиня"	33	0	6.1	<b>33.3</b>	<b>60.6</b>

Столбец "Распределение групп баллов в %":

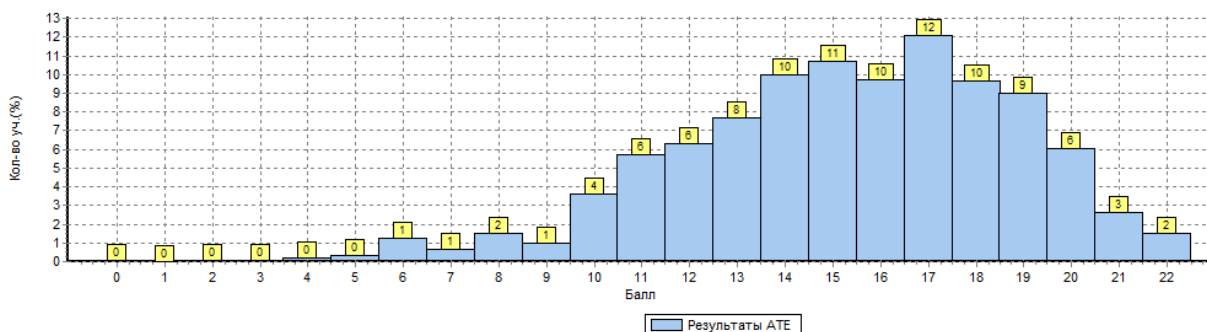
Если группа баллов «2» более 50% (успеваемость менее 50%), соответствующая ячейка графы «2» маркируется серым цветом;

Если количество учеников в группах баллов «5» и «4» в сумме более 50% (кач-во знаний более 50%), соответствующие ячейки столбцов «4» и «5» маркируются жирным шрифтом

Н/П - при заполнении формы с результатами в данной ОО указано, что некоторые задания не оценивались, поскольку относятся к непройденной теме.

### Распределение первичных баллов

Общая гистограмма первичных баллов

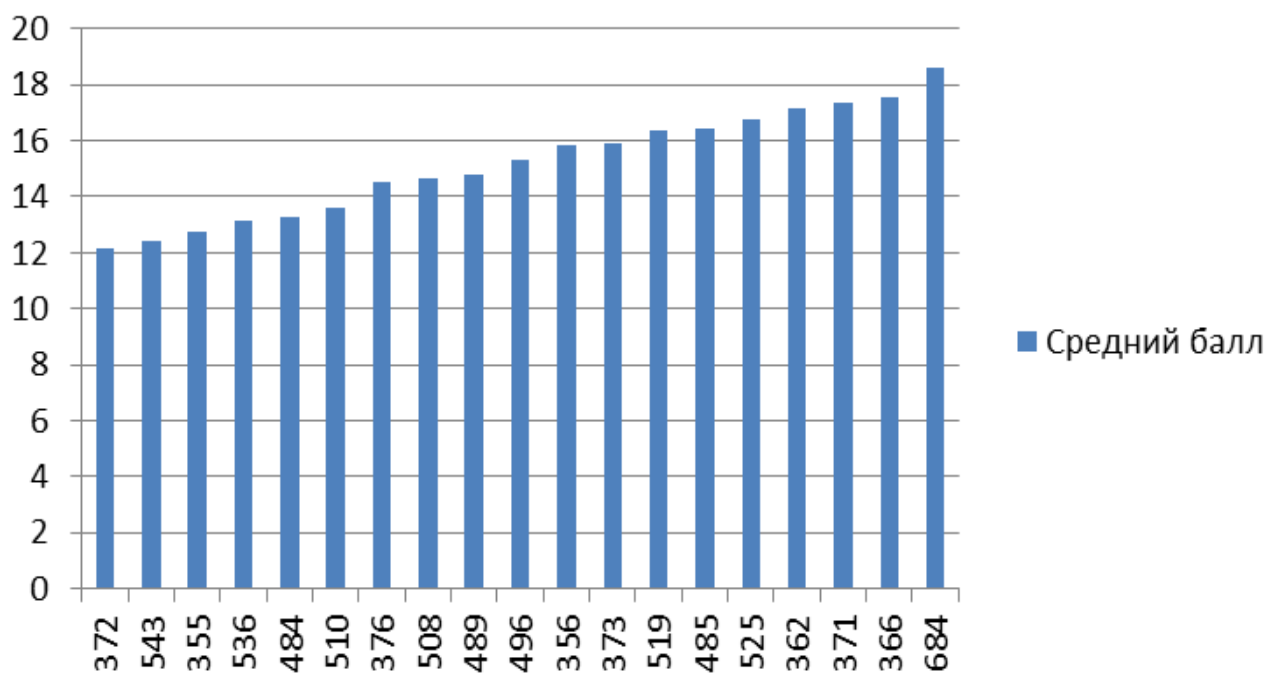


### Распределение первичных баллов по вариантам

Вариант	0	2	3	4	5	6	7	8	9	10	11	12	13	14	15	16	17	18	19	20	21	22	Кол-во уч.
4																		1					1
11			1		4	6	6	1	3	3	5	7	1	7	6	5	2	4	9	6			569
12	1	1		2	4	1	7	1	5	2	3	3	3	4	4	4	6	7	5	4	2	1	538
Комплект	1	1	1	2	4	1	7	1	1	4	6	7	8	11	11	10	13	10	10	6	2	1	1108

Рейтинг ОУ распределения первичных баллов представлен на гистограмме.

## Средний балл

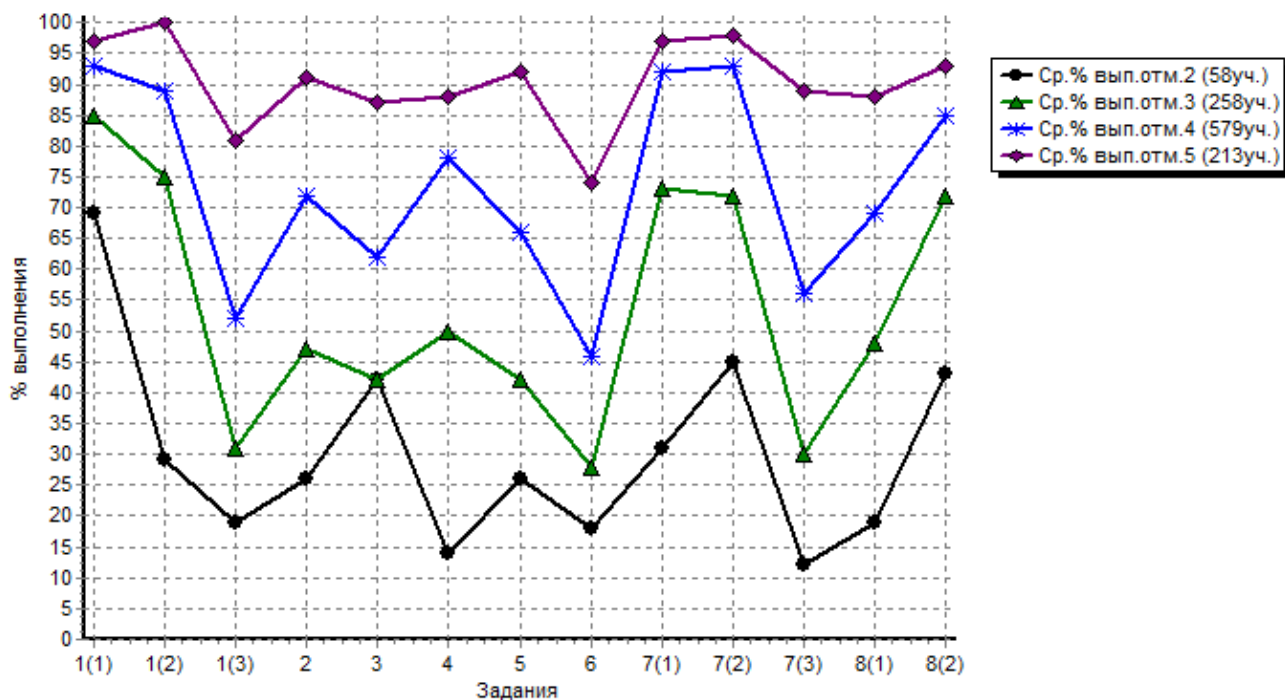


Выполнение заданий группами учащихся  
(в % от числа участников)

АТЕ	Кол-во уч.	Макс баллы	1(1)	1(2)	1(3)	2	3	4	5	6	7(1)	7(2)	7(3)	8(1)	8(2)
			)	)	)										
			2	1	2	1	2	1	1	2	2	2	2	2	2

<b>Вся выборка</b>	<b>92986</b>		<b>87</b>	<b>75</b>	<b>44</b>	<b>72</b>	<b>53</b>	<b>65</b>	<b>58</b>	<b>46</b>	<b>79</b>	<b>83</b>	<b>55</b>	<b>56</b>	<b>72</b>
<b>г. Санкт-Петербург</b>	<b>29119</b>		<b>89</b>	<b>82</b>	<b>47</b>	<b>68</b>	<b>54</b>	<b>71</b>	<b>55</b>	<b>42</b>	<b>85</b>	<b>84</b>	<b>49</b>	<b>62</b>	<b>80</b>
<b>муниципальный округ Московская застава</b>	<b>1108</b>		<b>91</b>	<b>85</b>	<b>51</b>	<b>67</b>	<b>61</b>	<b>70</b>	<b>63</b>	<b>46</b>	<b>85</b>	<b>87</b>	<b>54</b>	<b>65</b>	<b>81</b>
Ср.% вып. уч. гр.баллов 2	58		69	29	19	26	42	14	26	18	31	45	12	19	43
Ср.% вып. уч. гр.баллов 3	258		85	75	31	47	42	50	42	28	73	72	30	48	72
Ср.% вып. уч. гр.баллов 4	579		93	89	52	72	62	78	66	46	92	93	56	69	85
Ср.% вып. уч. гр.баллов 5	213		97	100	81	91	87	88	92	74	97	98	89	88	93

**Ср. % выполнения заданий группами учащихся**



**Выполнение заданий  
(в % от числа участников)**

Максимальный первичный балл: 22

ОО	Кол-во уч	Ма-кс ба-лл	1(1)	1(2)	1(3)	2	3	4	5	6	7(1)	7(2)	7(3)	8(1)	8(2)
			2	1	2	1	2	1	1	2	2	2	2	2	2
<b>Вся выборка</b>	<b>929869</b>		<b>87</b>	<b>75</b>	<b>44</b>	<b>72</b>	<b>53</b>	<b>65</b>	<b>58</b>	<b>46</b>	<b>79</b>	<b>83</b>	<b>55</b>	<b>56</b>	<b>72</b>
<b>г. Санкт-Петербург</b>	<b>29119</b>		<b>89</b>	<b>82</b>	<b>47</b>	<b>68</b>	<b>54</b>	<b>71</b>	<b>55</b>	<b>42</b>	<b>85</b>	<b>84</b>	<b>49</b>	<b>62</b>	<b>80</b>
<b>Московский район</b>	<b>1108</b>		<b>91</b>	<b>85</b>	<b>51</b>	<b>67</b>	<b>61</b>	<b>70</b>	<b>63</b>	<b>46</b>	<b>85</b>	<b>87</b>	<b>54</b>	<b>65</b>	<b>81</b>
ГБОУ лицей №373	54		97	93	46	72	54	81	67	45	90	94	64	69	81
ГОУ СОШ №351	34		87	56	51	62	59	74	65	49	90	93	66	63	85
ГБОУ СОШ №355	43		86	79	36	51	40	74	56	33	77	78	37	36	85
ГБОУ СОШ № 356	76		89	88	57	67	71	89	54	26	89	93	62	59	95
ГБОУ СОШ №362	90		98	89	52	62	73	80	66	66	92	92	71	84	82
ГБОУ лицей №366	107		94	96	73	82	71	79	63	53	100	96	65	76	90
ГБОУ СОШ № 371	62		98	97	48	89	58	82	85	60	93	100	89	50	96
ГБОУ школа №372	66		86	61	44	35	51	55	39	37	62	77	31	52	73
ГБОУ школа №484	48		84	88	44	35	61	38	58	33	84	72	39	65	72
ГБОУ СОШ №489	108		81	92	42	65	64	68	62	46	86	91	41	65	80
ГБОУ СОШ №496	20		90	65	55	85	75	75	65	35	85	88	72	55	65
ГБОУ СОШ №508	59		92	81	45	81	44	54	64	36	86	83	54	63	86
ГБОУ СОШ № 510	36		88	75	42	61	54	36	33	33	96	90	26	74	75
ГБОУ СОШ №519	43		90	88	51	79	63	86	74	49	84	97	63	88	70
ГБОУ СОШ №525	52		94	92	61	75	68	85	83	60	88	90	56	66	88

ГБОУ СОШ №536	46		91	74	43	59	58	59	72	28	71	73	52	46	64
ГБОУ СОШ №543	46		84	78	32	57	47	43	48	51	63	64	32	73	64
ЧОУ СОШ "Гимназия "Северная Венеция"	2		75	100	100	50	50	50	50	75	100	75	50	75	100
ГБОУ СОШ №376	83		93	83	52	76	60	67	67	43	80	80	39	57	76
ГБОУ СОШ № 684 "Берегиня"	33		92	91	85	82	74	88	91	77	89	76	79	89	91

Н/П - при заполнении формы с результатами в данной ОО указано, что некоторые задания не оценива поскольку относятся к непройденной теме.

Анализ таблицы позволяет сделать выводы, что в целом, показатели выполнения заданий баллов сред учащихся ОУ района выше среднероссийских.

1005 учащихся ЧОУ СОШ "Гимназия "Северная Венеция" справились с заданиями 1(2) и 1(3. )Впрос выполнили 100% учащихся ГБОУ лицей №366, 7-2- ГБОУ СОШ № 371.

Детальный анализ данных таблицы позволяет сделать выводы о уровне подготовки учащихся, показав Уровень Ответов выше средних по району:

1 (1) **91** - 373, 362, /366, /371, 496/, /508, /525, /376, /684,

1 (2) **85** - /373, /356, /366, /371, /484, /489, /519, /525, 376/, /684, св

1 (3) **51** – /356, /496, /525, /св, /684

2 **67** – 373, 366, 371, 496, 508, 519, 525, 376, 684

3 **61** - /356, /366, /489, /519, /525, /376,

4 **70** - /373, /351, /355, /356, /362, /366, /371, /496, /519, /525, /684

5 **63** - /373, /351, 355/, /362, /366, /371, /496, /508, /519, /525, /536, /376, /684

6 **46** – /351, /362, /366, /371, /489, /519, /525, /543, 376/, /684, /св

7 (1) **85** – 373, 351, 356, 362, 366, 371, 489, 508, 510, 525, 536, 376, св

7 (2) **87** - /373, /351, /356, /362, /366, /371, /489, /496, /510, /519, /525

7 (3) **54** - /373, /351, /356, /362, /366, /371, /496, 598/, /519, /525, 536/, /684

8 (1) **65** - /373, /362, /366, 489/, 508/, /510, /519, /525, /543, /684, /св

8 (2) **81** – 373/, /351, /355, /356, /362, /366, /371, /508, /525, /684, /св

Уровень Ответов выше средних по С-Пб показали учащиеся ОУ:

1 (1) **89**-351,366, 496, 519

1 (2) **82**- 1 (3) 47/51 – 351/, /356, /496, 519/ /525, /св, /376. /684

3 **54**-358, 371, 484

5 **55**-351, 355, 484,519

6 **42**– 373, 376

8 (1) **62** -351, 484

8 (2) **80**– 373



## **Выводы:**

В целом результаты ВПР учащихся ОУ Московского района ,выше среднегородских.

Результаты проведенного анализа заставляют еще раз указать на необходимость дифференцированного подхода в процессе обучения: учителям необходимо иметь реальные представления об уровне подготовки каждого обучающегося и ставить перед ним ту цель, которую он может реализовать.

## **Рекомендации:**

1. Учителям :провести тщательный анализ количественных и качественных результатов ВПР, выявить проблемные зоны как класса в целом, так и отдельных обучающихся.
2. Спланировать коррекционную работу во внеурочное время и содержания урочных занятий.
3. Скорректировать содержание текущего тестирования и контрольных работ с целью мониторинга результативности работы по устранению пробелов в знаниях и умениях.
4. Учителю разработать на 2017-2018 учебный год план мероприятий по подготовке учащихся к ВПР по биологии.

Методист ГБУ ДППО ЦПКС ИМЦ Московского района Санкт-Петербурга

Н. Р.Толмачева